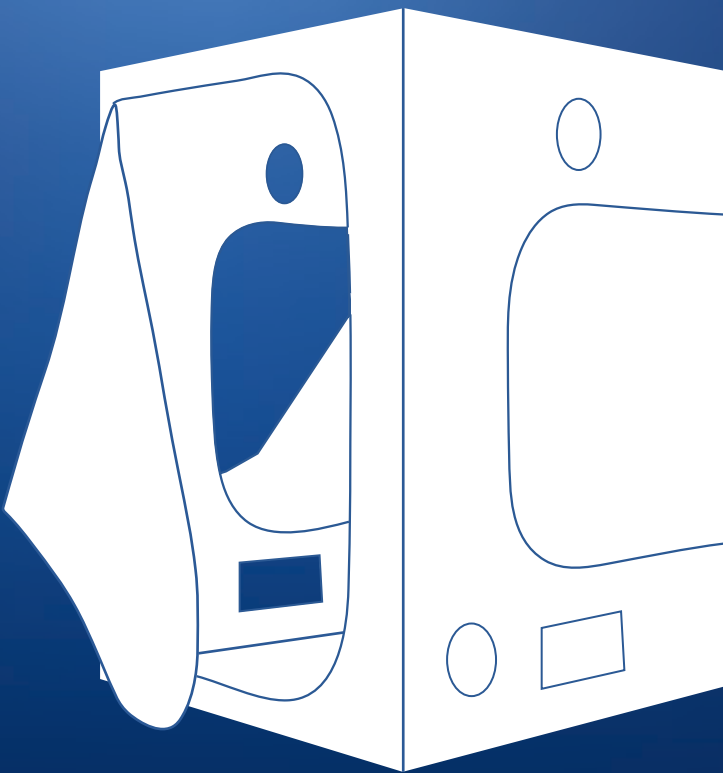


# MANUAL DE INSTRUCCIONES

## Armario cultivo GROWBOX - S



Manual de instrucciones

ES

Instruction manual

EN

Manuel D'Utilisation

FR

Manuale D'Istruzioni

IT

Anweisungen

DE

Instruções

PT

Gebruiksaanwijzing

NL

Bruksanvisning

SWE

Instrukcja obsługi

PL

Brugsanvisning

DK



ES - Lea las instrucciones antes de usar el producto.

EN - Please read instructions before use.

FR - Lisez les instructions avant d'utiliser le produit.

IT - Leggere le istruzioni prima di usare il prodotto.

DE - Lesen Sie die Gebrauchsanweisung, bevor Sie das Produkt verwenden.

PT - Leia as instruções antes de utilizar o produto.

NL - Lees de instructies voordat u het product gebruikt.

SWE - Läs instruktionerna innan du använder produkten.

PL - Läs instruktionerna innan du använder produkten.

DK - Læs vejledningen, før du bruger produktet.



## IMPORTANTE

CONSERVAR PARA POSTERIORES CONSULTAS.

Su finalidad principal es poder ayudar a las personas a crear condiciones óptimas para el crecimiento de plantas, ya sea para fines ornamentales, medicinales o de cultivo de alimentos.

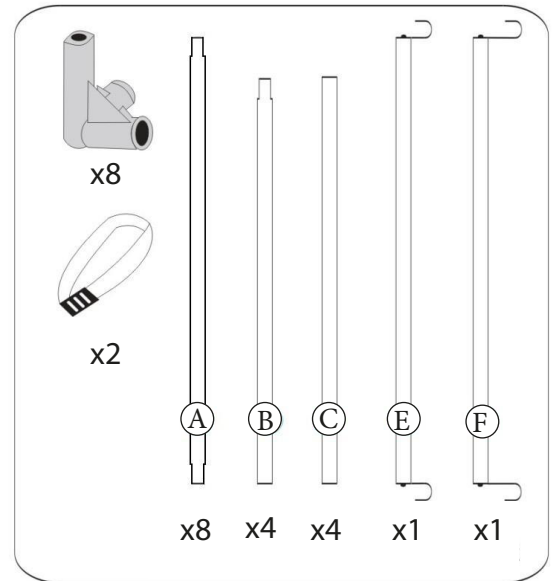
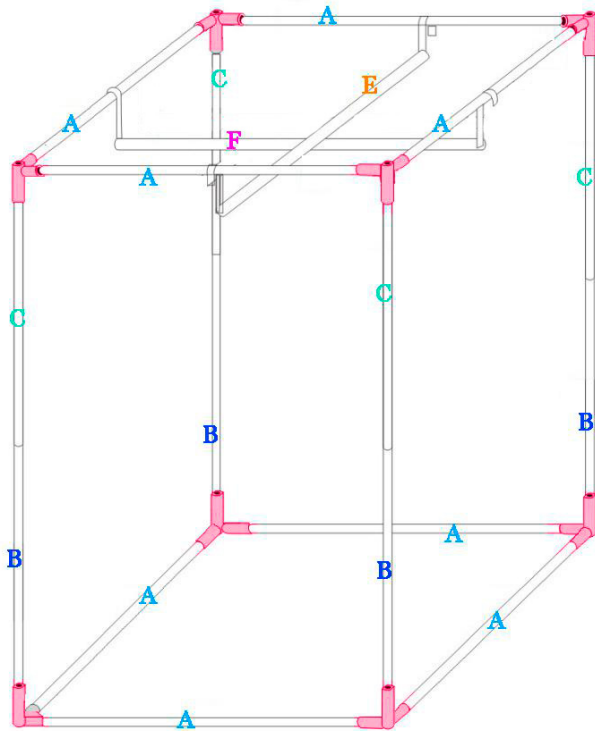
Estos armarios de cultivo son recursos valiosos para aquellos que buscan maximizar el potencial de crecimiento de sus plantas en un entorno controlado.

### 1. ADVERTENCIAS

1. **¡ADVERTENCIA!** Asegúrese comprobar que hay una ventilación adecuada para evitar la acumulación de humedad y olores. Una mala ventilación puede llevar al desarrollo de moho y problemas para la salud de las plantas.
2. **¡ADVERTENCIA!** Si cultiva plantas que emiten olores fuertes, implemente sistemas de filtración de aire para controlar los olores y, evitar que se propaguen a otras áreas.
3. **¡ADVERTENCIA!** Utilice sistemas de iluminación apropiados y asegúrese de que estén bien instalados y seguros para prevenir posibles riesgos.
4. **¡ADVERTENCIA!** Mantenga un control preciso de la temperatura y la humedad dentro del armario. Fluctuaciones extremas pueden afectar negativamente al crecimiento de las plantas.
5. **¡ADVERTENCIA!** Si está utilizando sistemas de riego, asegúrese de que estén correctamente instalados y sellados para evitar fugas que puedan dañar el interior del armario y, sus alrededores.
6. **¡ADVERTENCIA!** No sobrecargues el espacio del armario con demasiadas plantas. Cada planta necesita su espacio para crecer adecuadamente y recibir la cantidad correcta de luz y nutrientes.
7. **¡ADVERTENCIA!** Si está utilizando filtros de aire, asegúrese de cambiarlos regularmente según las recomendaciones del fabricante para mantener la cantidad de aire y la eficiencia del sistema.
8. **¡ADVERTENCIA!** Utilice cables eléctricos y enchufes adecuados para evitar sobrecargas eléctricas y posibles incendios. No sobrecargue los enchufes con demasiados dispositivos.
9. **¡ADVERTENCIA!** Mantenga un monitoreo constante de las condiciones dentro del armario. Utilice termómetros, higrómetros y otros dispositivos para asegurarse de que todo esté funcionando correctamente.
10. **¡ADVERTENCIA!** Si está utilizando productos químicos, tome las medidas necesarias para protegerse a usted mismo.
11. **¡ADVERTENCIA!** Si hay niños en el hogar, asegúrese de que el armario esté fuera de su alcance y que no puedan acceder a cables eléctricos u otros elementos peligrosos.
12. **¡ADVERTENCIA!** Evite la exposición de fuego abierto o llamas dentro del armario. Esto puede ser peligroso debido a la proximidad de materiales inflamables y gases.
13. **¡ADVERTENCIA!** Si almacena productos químicos, fertilizantes o sustratos en el armario, asegúrese de que estén almacenados en contenedores herméticos.

**14. ¡ADVERTENCIA!** Si está cultivando diferentes tipos de plantas en el mismo armario, considere las medidas necesarias para prevenir la transferencia cruzada de plagas, enfermedades y olores entre plantas.

## 2. MONTAJE



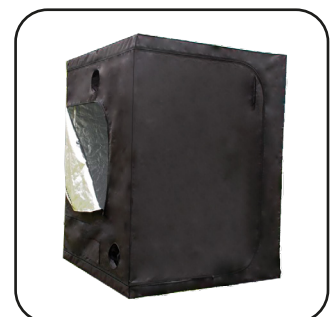
**Paso 1.** Construya la estructura metálica de la tienda ensamblando los postes metálicos y las esquinas de plástico según el diagrama que aparece. Para evitar daños, es muy importante comprobar que todos los postes se introducen completamente en cada una de las uniones de las esquinas. No hacerlo así no sólo dificultará el ajuste de la cubierta de la tienda, sino que puede estirar las costuras.

**Paso 2.** Desabroche completamente la cremallera, dejando únicamente las ventanas laterales cerradas con las cremalleras.

**Paso 3.** Localice el techo de la tienda y colóquelo cuidadosamente sobre las 4 esquinas del marco superior asegurándose de que quede bien ajustado.

**Paso 4.** Coloque el resto de la tela en la estructura, asegurándote de que queda bien ajustada.

**Paso 5.** Cierre la cremallera para comprobar que la tienda de cultivo queda totalmente cerrada.



### 3. DESMONTAJE

**Paso 1.** Asegúrese de que la tienda está limpia y seca antes de desmontarla.

**Paso 2.** Realice la operación inversa según las instrucciones anteriores ( paso 5 > paso 4 > paso 3 > paso 2 > paso 1). Para asegurarse de que su tienda mantiene la misma calidad a prueba de luz, desmóntela siempre con cuidado y evite estirar las costuras de la cubierta de la tienda.

### 4. MANTENIMIENTO Y LIMPIEZA

El mantenimiento y la limpieza adecuados de un armario de cultivo son esenciales para garantizar un ambiente saludable para tus plantas y prevenir problemas como plagas, enfermedades y malos olores. Aquí tiene algunas pautas que te recomendamos seguir:

- 1. Programa regular:** Establezca un programa de mantenimiento y limpieza regular. La frecuencia dependerá de varios factores, como el tipo de plantas que cultives o las condiciones climáticas.
- 2. Limpieza de superficies:** Limpie todas las superficies internas del armario con regularidad. Use un paño limpio y húmedo para eliminar el polvo y los residuos acumulados. Evite el uso de productos químicos fuertes que puedan dejar residuos.
- 3. Desinfección:** Realice de forma periódica una limpieza más profunda usando una solución desinfectante suave para limpiar las paredes, el suelo y cualquier otro elemento interno. Esto ayudará a prevenir la proliferación de bacterias y moho.
- 4. Limpieza de ventiladores y filtros:** Limpie estos elementos según las recomendaciones del fabricante para mantener la calidad del aire y la eficiencia de la ventilación.
- 5. Limpieza de equipos:** Limpie y revise regularmente los equipos, como sistemas de riego, luces y extractores. Elimine el polvo y cualquier otra acumulación de suciedad que pueda afectar a su rendimiento.
- 6. Limpieza externa:** No olvide limpiar el exterior del armario para evitar la acumulación de polvo y suciedad. Un exterior limpio también puede prevenir que el polvo se introduzca en el armario.



## IMPORTANT

TO KEEP FOR FUTURE REFERENCE.

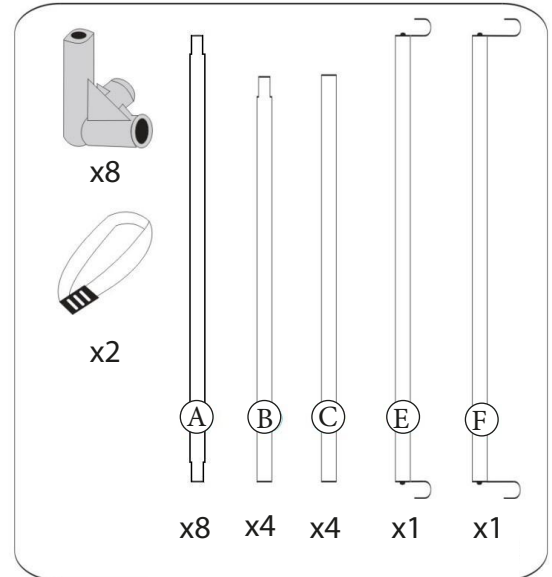
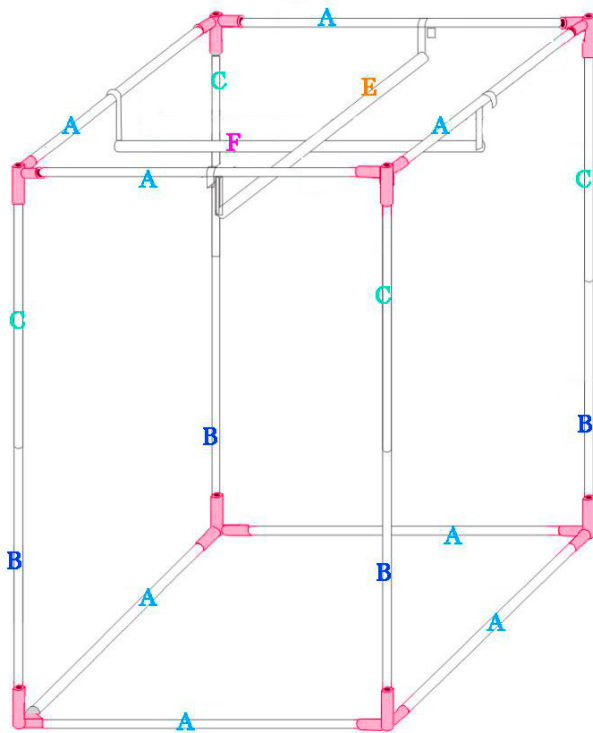
Their main purpose is to be able to help people create optimal conditions for growing plants, whether for ornamental, medicinal or food growing purposes.

These growing cabinets are valuable resources for those seeking to maximise the growth potential of their plants in a controlled environment.

### 1. WARNINGS

1. **WARNING!** Be sure to check that there is adequate ventilation to prevent moisture and odour build-up. Poor ventilation can lead to mould growth and plant health problems.
2. **WARNING!** If you grow plants that emit strong odours, implement air filtration systems to control odours and prevent them from spreading to other areas.
3. **WARNING!** Use appropriate lighting systems and ensure that they are properly installed and secure to prevent potential hazards.
4. **WARNING!** Maintain precise control of temperature and humidity inside the enclosure. Extreme fluctuations can adversely affect plant growth.
5. **WARNING!** If you are using sprinkler systems, make sure they are properly installed and sealed to prevent leaks that could damage the inside of the cabinet and the surrounding area.
6. **WARNING!** Don't overcrowd the cabinet space with too many plants. Each plant needs its space to grow properly and receive the right amount of light and nutrients.
7. **WARNING!** If you are using air filters, be sure to change them regularly according to the manufacturer's recommendations to maintain air flow and system efficiency.
8. **WARNING!** Use proper electrical cords and plugs to avoid electrical overloads and possible fires. Do not overload sockets with too many devices.
9. **WARNING!** Keep constant monitoring of the conditions inside the cabinet. Use thermometers, hygrometers and other devices to make sure everything is working properly.
10. **WARNING!** If you are using chemicals, take steps to protect yourself.
11. **WARNING!** If there are children in the home, make sure that the cabinet is out of their reach and that they cannot access electrical wires or other dangerous items.
12. **WARNING!** Avoid exposure to open fire or flame inside the cabinet. This can be dangerous due to the proximity of flammable materials and gases.
13. **WARNING!** If you store chemicals, fertilisers or substrates in the cabinet, ensure that they are stored in airtight containers.
14. **WARNING!** If you are growing different types of plants in the same cupboard, consider measures to prevent cross-transfer of pests, diseases and odours between plants.

## 2. ASSEMBLY



**Step 1.** Build the metal tent frame by assembling the metal poles and plastic corners according to the diagram shown. To avoid damage, it is very important to check that all poles are fully inserted into each of the corner joints. Failure to do so will not only make it difficult to fit the tent cover, but may stretch the seams.

**Step 2.** Unzip the zip completely, leaving only the side windows zipped closed.

**Step 3.** Locate the tent roof and carefully position it over the 4 corners of the upper frame making sure it fits snugly.

**Step 4.** Place the rest of the fabric on the frame, making sure it fits snugly.

**Step 5.** Close the zip to check that the tent is fully closed.



### 3. DISASSEMBLY

**Step 1.** Make sure the tent is clean and dry before dismantling.

**Step 2.** Reverse the above instructions (step 5 > step 4 > step 3 > step 2 > step 1). To ensure that your tent maintains the same lightproof quality, always dismantle it carefully and avoid stretching the tent cover seams.

### 4. MAINTENANCE AND CLEANING

Proper maintenance and cleaning of a grow tent is essential to ensure a healthy environment for your plants and prevent problems such as pests, diseases and odours. Here are some guidelines that we recommend you follow:

- 1. Regular schedule:** Establish a regular maintenance and cleaning schedule. The frequency will depend on several factors, such as the type of plants you grow or the climatic conditions.
- 2. Surface cleaning:** Clean all internal surfaces of the cabinet regularly. Use a clean, damp cloth to remove accumulated dust and debris. Avoid using harsh chemicals that may leave residues.
- 3. Disinfection:** Periodically perform a more thorough cleaning by using a mild disinfectant solution to wipe down the walls, floor and any other internal items. This will help prevent the growth of bacteria and mould.
- 4. Cleaning fans and filters:** Clean these items according to the manufacturer's recommendations to maintain air quality and ventilation efficiency.
- 5. Equipment cleaning:** Regularly clean and check equipment such as sprinkler systems, lights and exhaust fans. Remove dust and any other accumulation of dirt that may affect performance.
- 6. External cleaning:** Don't forget to clean the outside of the enclosure to prevent the build-up of dust and dirt. A clean exterior can also prevent dust from entering the enclosure.



## IMPORTANT

À CONSERVER POUR RÉFÉRENCE ULTÉRIEURE.

Leur objectif principal est d'aider les gens à créer des conditions optimales pour la culture des plantes, que ce soit à des fins ornementales, médicinales ou alimentaires.

Ces armoires de culture sont des ressources précieuses pour ceux qui cherchent à maximiser le potentiel de croissance de leurs plantes dans un environnement contrôlé.

### 1. AVERTISSEMENTS

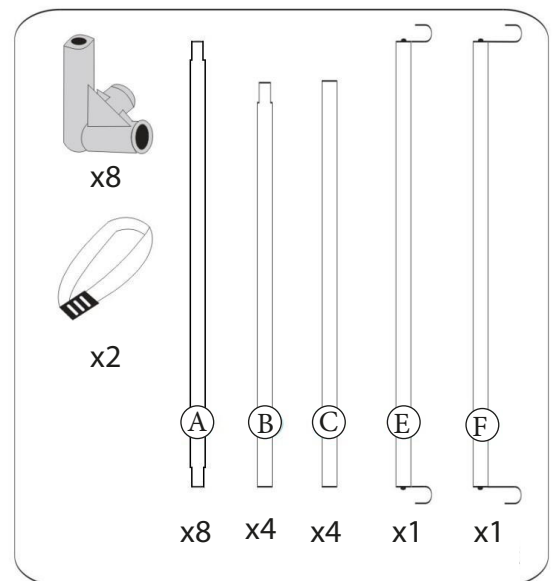
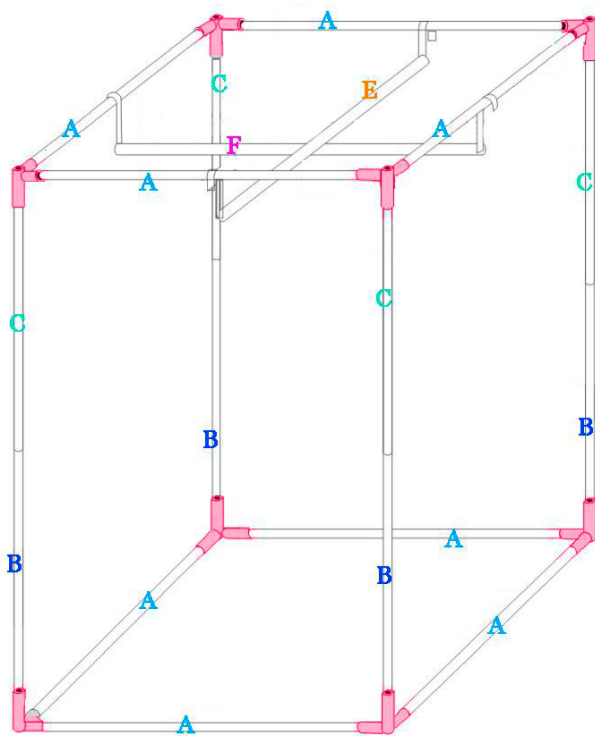
1. **ATTENTION !** Veillez à ce que la ventilation soit suffisante pour éviter l'accumulation d'humidité et d'odeurs. Une mauvaise ventilation peut entraîner la formation de moisissures et des problèmes phytosanitaires.
2. **ATTENTION !** Si vous cultivez des plantes qui dégagent de fortes odeurs, mettez en place des systèmes de filtration de l'air pour contrôler les odeurs et éviter qu'elles ne se répandent dans d'autres zones.
3. **ATTENTION !** Utilisez des systèmes d'éclairage appropriés et veillez à ce qu'ils soient correctement installés et sécurisés afin de prévenir les risques potentiels.
4. **ATTENTION !** Maintenez un contrôle précis de la température et de l'humidité à l'intérieur de l'enceinte. Des fluctuations extrêmes peuvent nuire à la croissance des plantes.
5. **ATTENTION !** Si vous utilisez des systèmes d'arrosage, assurez-vous qu'ils sont correctement installés et étanches afin d'éviter les fuites qui pourraient endommager l'intérieur de l'armoire et la zone environnante.
6. **ATTENTION !** Ne surchargez pas l'espace de l'armoire avec trop de plantes. Chaque plante a besoin de son propre espace pour se développer correctement et recevoir la bonne quantité de lumière et de nutriments.
7. **ATTENTION !** Si vous utilisez des filtres à air, veillez à les changer régulièrement conformément aux recommandations du fabricant afin de maintenir le flux d'air et l'efficacité du système.
8. **ATTENTION !** Utilisez des cordons et des prises électriques appropriés pour éviter les surcharges électriques et les risques d'incendie. Ne surchargez pas les prises avec un trop grand nombre d'appareils.
9. **ATTENTION !** Surveillez constamment les conditions à l'intérieur de l'armoire. Utilisez des thermomètres, des hygromètres et d'autres appareils pour vous assurer que tout fonctionne correctement.
10. **ATTENTION !** Si vous utilisez des produits chimiques, prenez des mesures pour vous protéger.
11. **ATTENTION !** S'il y a des enfants dans la maison, assurez-vous que l'armoire est hors de leur portée et qu'ils ne peuvent pas accéder aux fils électriques ou à d'autres éléments dangereux.
12. **ATTENTION !** Évitez toute exposition à un feu ouvert ou à une flamme à l'intérieur de l'armoire. Cela peut être dangereux en raison de la proximité de matériaux et de gaz inflammables.



**13. ATTENTION !** Si vous stockez des produits chimiques, des engrais ou des substrats dans l'armoire, assurez-vous qu'ils sont stockés dans des conteneurs hermétiques.

**14. ATTENTION !** Si vous cultivez différents types de plantes dans la même armoire, pensez à prendre des mesures pour éviter les transferts de parasites, de maladies et d'odeurs entre les plantes.

## 2. ASSEMBLAGE



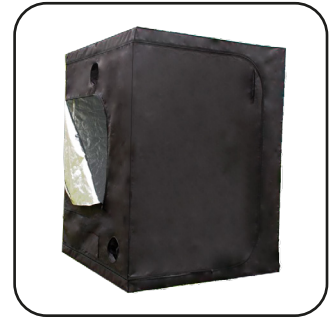
**Étape 1.** Construisez l'armature de la tente en métal en assemblant les poteaux métalliques et les coins en plastique conformément au schéma présenté. Pour éviter tout dommage, il est très important de vérifier que tous les mâts sont complètement insérés dans chacun des coins. Si ce n'est pas le cas, il sera non seulement difficile de monter la toile de tente, mais les coutures risquent de s'étirer.

**Étape 2.** Ouvrez complètement la fermeture éclair, en ne laissant que les fenêtres latérales fermées.

**Étape 3.** Repérez le toit de la tente et placez-le soigneusement sur les quatre coins de l'armature supérieure, en veillant à ce qu'il soit bien ajusté.

**Étape 4.** Placez le reste de la toile sur l'armature, en veillant à ce qu'elle soit bien ajustée.

**Étape 5.** Fermez la fermeture éclair pour vérifier que la tente est bien fermée.



### 3. DÉMONTAGE

**Étape 1 :** Assurez-vous que la tente est propre et sèche avant de la démonter.

**Étape 2 :** Inversez les instructions ci-dessus (étape 5 > étape 4 > étape 3 > étape 2 > étape 1). Pour que votre tente conserve la même qualité d'étanchéité à la lumière, démontez-la toujours avec précaution et évitez de tendre les coutures de la toile de tente.

### 4. ENTRETIEN ET NETTOYAGE

L'entretien et le nettoyage adéquats d'une tente de culture sont essentiels pour garantir un environnement sain à vos plantes et prévenir les problèmes tels que les parasites, les maladies et les odeurs. Voici quelques conseils que nous vous recommandons de suivre :

1. **Programme régulier :** Établissez un programme régulier d'entretien et de nettoyage. La fréquence dépendra de plusieurs facteurs, tels que le type de plantes que vous cultivez ou les conditions climatiques.
2. **Nettoyage des surfaces :** Nettoyez régulièrement toutes les surfaces internes de l'armoire. Utilisez un chiffon propre et humide pour enlever la poussière et les débris accumulés. Évitez d'utiliser des produits chimiques agressifs qui pourraient laisser des résidus.
3. **Désinfection :** procédez périodiquement à un nettoyage plus approfondi en utilisant une solution désinfectante douce pour essuyer les murs, le sol et tout autre élément interne. Cela permet d'éviter la prolifération des bactéries et des moisissures.
4. **Nettoyage des ventilateurs et des filtres :** Nettoyez ces éléments conformément aux recommandations du fabricant afin de préserver la qualité de l'air et l'efficacité de la ventilation.
5. **Nettoyage des équipements :** Nettoyez et vérifiez régulièrement les équipements tels que les systèmes d'arrosage, les éclairages et les ventilateurs d'extraction. Enlevez la poussière et toute autre accumulation de saleté susceptible d'affecter les performances.
6. **Nettoyage extérieur :** n'oubliez pas de nettoyer l'extérieur de l'enceinte pour éviter l'accumulation de poussière et de saleté. Un extérieur propre peut également empêcher la poussière de pénétrer dans l'enceinte.



## IMPORTANTE

DA CONSERVARE PER RIFERIMENTO FUTURO.

Il loro scopo principale è quello di aiutare le persone a creare le condizioni ottimali per la coltivazione delle piante, sia per scopi ornamentali, medicinali o alimentari.

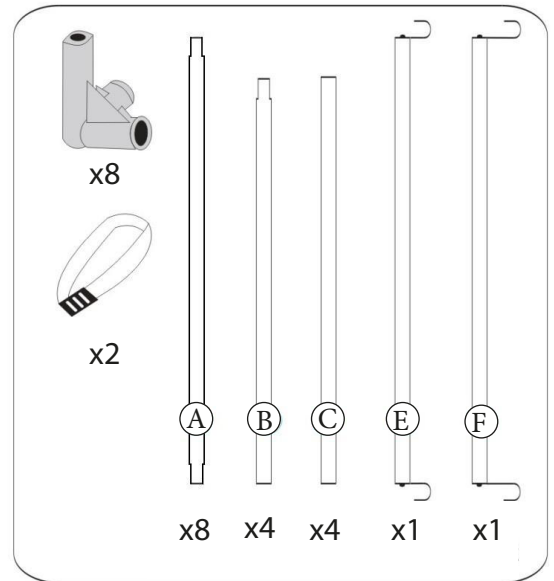
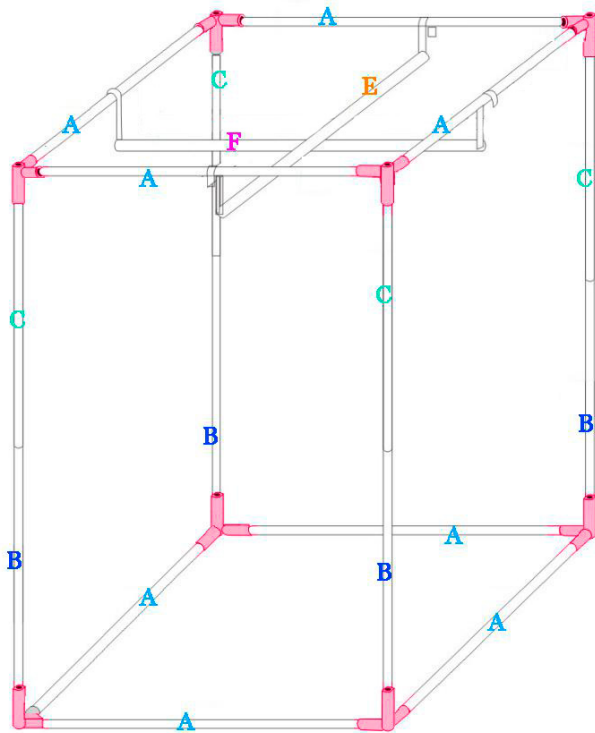
Questi armadi di coltivazione sono risorse preziose per chi cerca di massimizzare il potenziale di crescita delle proprie piante in un ambiente controllato.

### 1. AVVERTENZE

1. **ATTENZIONE!** Assicurarsi che la ventilazione sia adeguata per evitare l'accumulo di umidità e odori. Una scarsa ventilazione può provocare la formazione di muffe e problemi fitosanitari.
2. **ATTENZIONE!** Se si coltivano piante che emettono forti odori, installare sistemi di filtraggio dell'aria per controllare gli odori ed evitare che si diffondano in altre aree.
3. **ATTENZIONE!** Utilizzate sistemi di illuminazione appropriati e assicuratevi che siano installati e fissati correttamente per evitare potenziali pericoli.
4. **ATTENZIONE!** Mantenere un controllo preciso della temperatura e dell'umidità all'interno dello stabulario. Fluttuazioni estreme possono influire negativamente sulla crescita delle piante.
5. **ATTENZIONE!** Se si utilizzano sistemi di irrigazione, assicurarsi che siano installati e sigillati correttamente per evitare perdite che potrebbero danneggiare l'interno dell'armadio e l'area circostante.
6. **ATTENZIONE!** Non sovraffollate l'armadio con troppe piante. Ogni pianta ha bisogno del suo spazio per crescere correttamente e ricevere la giusta quantità di luce e nutrimento.
7. **ATTENZIONE!** Se si utilizzano filtri dell'aria, assicurarsi di cambiarli regolarmente secondo le raccomandazioni del produttore per mantenere il flusso d'aria e l'efficienza del sistema.
8. **ATTENZIONE!** Utilizzate cavi e spine elettriche adeguati per evitare sovraccarichi elettrici e possibili incendi. Non sovraccaricare le prese con troppi dispositivi.
9. **ATTENZIONE!** Tenere costantemente sotto controllo le condizioni all'interno dell'armadio. Utilizzare termometri, igrometri e altri dispositivi per verificare che tutto funzioni correttamente.
10. **ATTENZIONE!** Se si utilizzano sostanze chimiche, adottare misure per proteggersi.
11. **ATTENZIONE!** Se in casa ci sono bambini, assicurarsi che l'armadietto sia fuori dalla loro portata e che non possano accedere a cavi elettrici o altri oggetti pericolosi.
12. **ATTENZIONE!** Evitare l'esposizione a fiamme o fiamme libere all'interno dell'armadietto. Ciò può essere pericoloso a causa della vicinanza di materiali e gas infiammabili.
13. **ATTENZIONE!** Se si conservano sostanze chimiche, fertilizzanti o substrati nell'armadio, assicurarsi che siano conservati in contenitori ermetici.

**14.ATTENZIONE!** Se nello stesso armadio si coltivano diversi tipi di piante, è necessario prendere in considerazione misure per evitare la trasmissione incrociata di parassiti, malattie e odori tra le piante.

## 2. ASSEMBLAGGIO



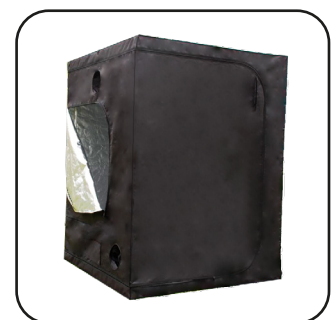
**Fase 1.** Costruire la struttura metallica della tenda assemblando i pali metallici e gli angoli in plastica secondo lo schema illustrato. Per evitare danni, è molto importante controllare che tutti i pali siano inseriti completamente in ogni angolo. In caso contrario, non solo sarà difficile montare la copertura della tenda, ma le giunture potrebbero risultare rigide.

**Fase 2.** Aprite completamente la cerniera, lasciando chiuse solo le finestre laterali.

**Fase 3.** Individuare il tetto della tenda e posizionarlo con cura sui 4 angoli del telaio superiore, assicurandosi che aderisca perfettamente.

**Fase 4.** Posizionare il resto del tessuto sul telaio, assicurandosi che sia ben aderente.

**Fase 5.** Chiudere la cerniera per verificare che la tenda sia completamente chiusa.



### 3. SMONTAGGIO

**Fase 1.** Assicurarsi che la tenda sia pulita e asciutta prima di smontarla.

**Fase 2.** Invertire le istruzioni precedenti (fase 5 > fase 4 > fase 3 > fase 2 > fase 1). Affinché la tenda mantenga la stessa qualità di impermeabilità alla luce, smontatela sempre con cautela ed evitate di tendere le cuciture della copertura della tenda.

### 4. MANUTENZIONE E PULIZIA

La corretta manutenzione e pulizia di una tenda da coltivazione è essenziale per garantire un ambiente sano alle piante e prevenire problemi come parassiti, malattie e odori. Ecco alcune linee guida che vi consigliamo di seguire:

- 1. Programma regolare:** stabilire un programma regolare di manutenzione e pulizia. La frequenza dipenderà da diversi fattori, come il tipo di piante coltivate o le condizioni climatiche.
- 2. Pulizia delle superfici:** pulire regolarmente tutte le superfici interne dell'armadio. Utilizzate un panno pulito e umido per rimuovere la polvere e i detriti accumulati. Evitate di usare prodotti chimici aggressivi che potrebbero lasciare residui.
- 3. Disinfezione:** eseguire periodicamente una pulizia più approfondita utilizzando una soluzione disinfettante delicata per pulire le pareti, il pavimento e qualsiasi altro elemento interno. Questo aiuterà a prevenire la crescita di batteri e muffe.
- 4. Pulizia di ventilatori e filtri:** Pulire questi elementi secondo le raccomandazioni del produttore per mantenere la qualità dell'aria e l'efficienza della ventilazione.
- 5. Pulizia delle attrezzature:** Pulire e controllare regolarmente le apparecchiature come gli impianti di irrigazione, le luci e i ventilatori di scarico. Rimuovere la polvere e qualsiasi altro accumulo di sporcizia che possa influire sulle prestazioni.
- 6. Pulizia esterna:** non dimenticate di pulire l'esterno dell'involucro per evitare l'accumulo di polvere e sporcizia. Una pulizia esterna può anche impedire alla polvere di entrare nell'involucro.



## WICHTIG

FÜR DIE KÜNFTIGE VERWENDUNG AUFZUBEWAHREN.

Ihr Hauptzweck besteht darin, den Menschen zu helfen, optimale Bedingungen für den Anbau von Pflanzen zu schaffen, sei es für Zier-, Heil- oder Lebensmittelzwecke.

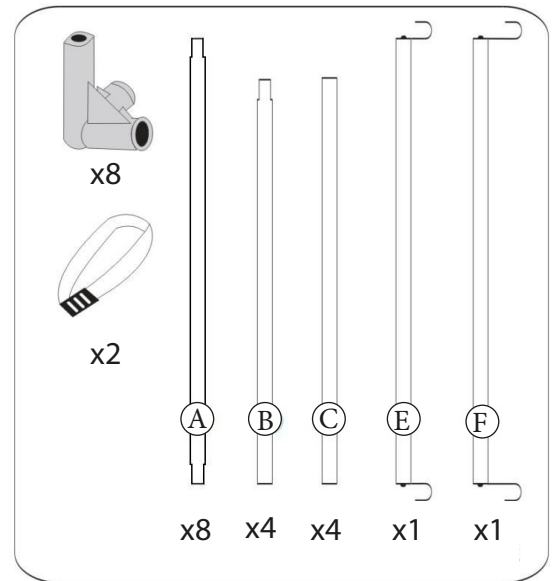
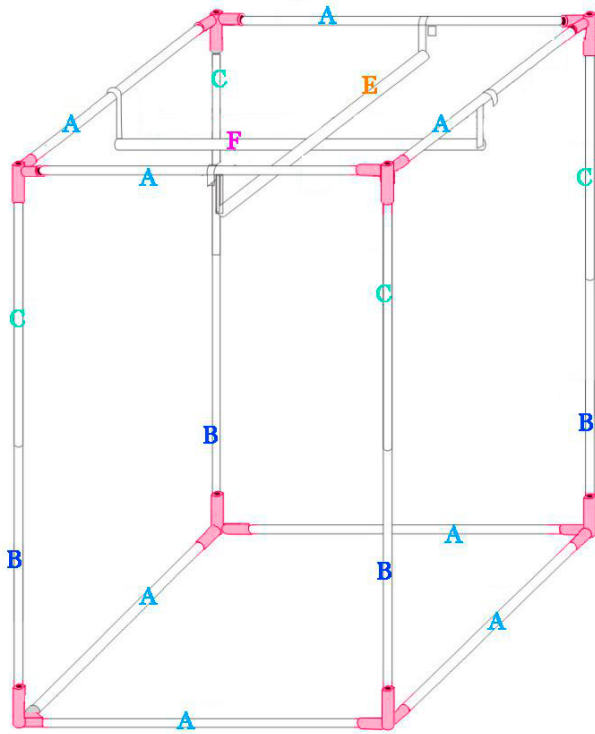
Diese Anzuchtschränke sind wertvolle Hilfsmittel für diejenigen, die das Wachstumspotenzial ihrer Pflanzen in einer kontrollierten Umgebung maximieren wollen.

### 1. WARNUNGEN

1. **WARNUNG!** Achten Sie auf eine ausreichende Belüftung, um Feuchtigkeits- und Geruchsbildung zu vermeiden. Schlechte Belüftung kann zu Schimmelbildung und Gesundheitsproblemen der Pflanzen führen.
2. **WARNUNG!** Wenn Sie Pflanzen anbauen, die starke Gerüche abgeben, sollten Sie Luftfiltersysteme einsetzen, um die Gerüche zu kontrollieren und ihre Ausbreitung in andere Bereiche zu verhindern.
3. **WARNUNG!** Verwenden Sie geeignete Beleuchtungssysteme und stellen Sie sicher, dass diese ordnungsgemäß installiert und gesichert sind, um mögliche Gefahren zu vermeiden.
4. **WARNUNG!** Achten Sie auf eine genaue Kontrolle von Temperatur und Luftfeuchtigkeit im Inneren des Geheges. Extreme Schwankungen können das Pflanzenwachstum beeinträchtigen.
5. **WARNUNG!** Wenn Sie Sprinklersysteme verwenden, stellen Sie sicher, dass diese ordnungsgemäß installiert und abgedichtet sind, um Lecks zu vermeiden, die das Innere des Schrankes und die Umgebung beschädigen könnten.
6. **WARNUNG!** Überbelegen Sie den Schrank nicht mit zu vielen Pflanzen. Jede Pflanze braucht ihren Platz, um richtig zu wachsen und die richtige Menge an Licht und Nährstoffen zu erhalten.
7. **WARNUNG!** Wenn Sie Luftfilter verwenden, wechseln Sie diese regelmäßig gemäß den Empfehlungen des Herstellers aus, um den Luftstrom und die Effizienz des Systems zu erhalten.
8. **WARNUNG!** Verwenden Sie geeignete Stromkabel und Stecker, um elektrische Überlastungen und mögliche Brände zu vermeiden. Überlasten Sie die Steckdosen nicht mit zu vielen Geräten.
9. **WARNUNG!** Überwachen Sie ständig die Bedingungen im Inneren des Schrankes. Verwenden Sie Thermometer, Hygrometer und andere Geräte, um sicherzustellen, dass alles ordnungsgemäß funktioniert.
10. **WARNUNG!** Wenn Sie Chemikalien verwenden, treffen Sie Maßnahmen, um sich zu schützen.
11. **WARNUNG!** Wenn Kinder im Haus sind, stellen Sie sicher, dass der Schrank außerhalb ihrer Reichweite steht und dass sie keinen Zugang zu elektrischen Leitungen oder anderen gefährlichen Gegenständen haben.
12. **WARNUNG!** Vermeiden Sie den Kontakt mit offenem Feuer oder Flammen im Inneren des Schrankes. Dies kann aufgrund der Nähe von brennbaren Materialien und Gasen gefährlich sein.
13. **WARNUNG!** Wenn Sie Chemikalien, Düngemittel oder Substrate im Schrank aufbewahren, stellen Sie sicher, dass diese in luftdichten Behältern gelagert werden.

**14. WARNUNG!** Wenn Sie verschiedene Pflanzenarten im selben Schrank anbauen, sollten Sie Maßnahmen ergreifen, um die Übertragung von Schädlingen, Krankheiten und Gerüchen zwischen den Pflanzen zu verhindern.

## 2. MONTAGE



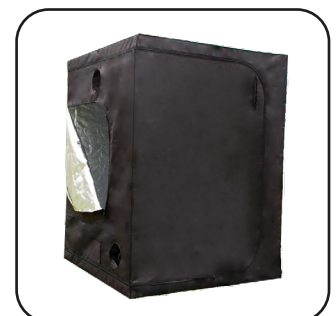
**Schritt 1.** Bauen Sie das Metallzeltgerüst auf, indem Sie die Metallstangen und die Kunststoffecken gemäß dem gezeigten Diagramm zusammensetzen. Um Schäden zu vermeiden, ist es sehr wichtig, dass Sie überprüfen, ob alle Stangen vollständig in jede der Eckverbindungen eingeführt sind. Andernfalls ist es nicht nur schwierig, die Zeltplane anzubringen, sondern es kann auch zu einer Dehnung der Nähte kommen.

**Schritt 2.** Ziehen Sie den Reißverschluss vollständig auf, so dass nur die Seitenfenster geschlossen sind.

**Schritt 3.** Legen Sie das Zeltdach vorsichtig über die 4 Ecken des oberen Rahmens und achten Sie darauf, dass es gut sitzt.

**Schritt 4.** Legen Sie den Rest des Stoffes auf den Rahmen und achten Sie darauf, dass er gut sitzt.

**Schritt 5.** Schließen Sie den Reißverschluss, um sicherzustellen, dass das Zelt vollständig geschlossen ist.



### 3. DEMONTAGE

**Schritt 1:** Vergewissern Sie sich, dass das Zelt sauber und trocken ist, bevor Sie es abbauen.

**Schritt 2:** Führen Sie die obigen Anweisungen in umgekehrter Reihenfolge aus (Schritt 5 > Schritt 4 > Schritt 3 > Schritt 2 > Schritt 1). Damit Ihr Zelt die gleiche lichtdichte Qualität behält, bauen Sie es immer vorsichtig ab und vermeiden Sie es, die Nähte der Zelthülle zu dehnen.

### 4. WARTUNG UND REINIGUNG

Die ordnungsgemäße Wartung und Reinigung eines Grow-Zeltes ist wichtig, um eine gesunde Umgebung für Ihre Pflanzen zu gewährleisten und Probleme wie Schädlinge, Krankheiten und Gerüche zu vermeiden. Hier sind einige Richtlinien, die wir Ihnen empfehlen zu befolgen:

**1. regelmäßiger Zeitplan:** Legen Sie einen regelmäßigen Wartungs- und Reinigungsplan fest. Die Häufigkeit hängt von verschiedenen Faktoren ab, z. B. von der Art der Pflanzen, die Sie anbauen, oder von den klimatischen Bedingungen.

**2. Oberflächenreinigung:** Reinigen Sie alle Innenflächen des Gehäuses regelmäßig. Verwenden Sie ein sauberes, feuchtes Tuch, um angesammelten Staub und Ablagerungen zu entfernen. Vermeiden Sie die Verwendung von scharfen Chemikalien, die Rückstände hinterlassen könnten.

**3. Desinfektion:** Führen Sie regelmäßig eine gründlichere Reinigung mit einer milden Desinfektionslösung durch, mit der Sie die Wände, den Boden und alle anderen inneren Gegenstände abwischen. Dies hilft, das Wachstum von Bakterien und Schimmel zu verhindern.

**4. Reinigung von Ventilatoren und Filtern:** Reinigen Sie diese Teile entsprechend den Empfehlungen des Herstellers, um die Luftqualität und die Effizienz der Belüftung zu erhalten.

**5. Reinigung der Geräte:** Reinigen und überprüfen Sie regelmäßig Geräte wie Sprinkleranlagen, Leuchten und Abluftventilatoren. Entfernen Sie Staub und andere Schmutzansammlungen, die die Leistung beeinträchtigen könnten.

**6. Außenreinigung:** Vergessen Sie nicht, die Außenseite des Gehäuses zu reinigen, um die Ansammlung von Staub und Schmutz zu verhindern. Eine saubere Außenseite kann auch das Eindringen von Staub in das Gehäuse verhindern.





## IMPORTANTE

PARA GUARDAR PARA REFERÊNCIA FUTURA.

O seu principal objetivo é poder ajudar as pessoas a criar condições óptimas para o cultivo de plantas, seja para fins ornamentais, medicinais ou alimentares.

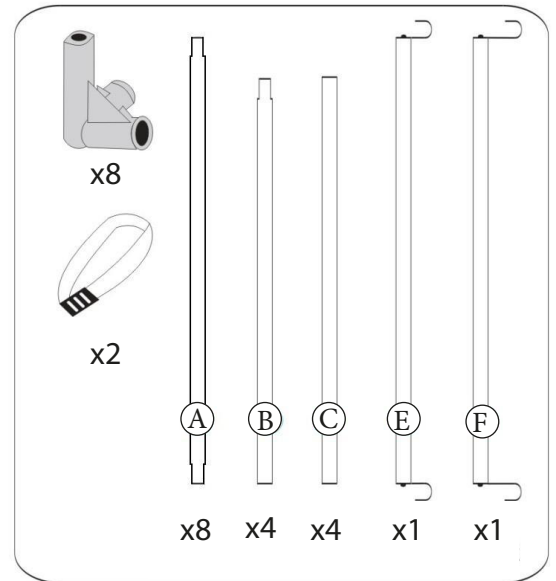
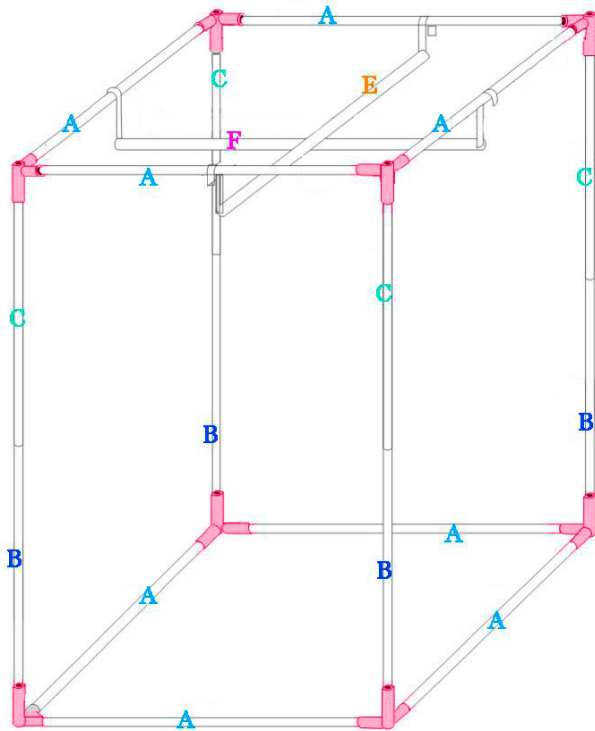
Estes armários de cultivo são recursos valiosos para quem procura maximizar o potencial de crescimento das suas plantas num ambiente controlado.

### 1. ADVERTÊNCIAS

1. **ATENÇÃO!** Certifique-se de que existe uma ventilação adequada para evitar a acumulação de humidade e de odores. Uma ventilação deficiente pode provocar o desenvolvimento de bolores e problemas de saúde nas plantas.
2. **ATENÇÃO!** Se cultivar plantas que emitam odores fortes, implemente sistemas de filtragem do ar para controlar os odores e evitar que se espalhem para outras áreas.
3. **ATENÇÃO!** Utilize sistemas de iluminação adequados e certifique-se de que estão corretamente instalados e seguros para evitar riscos potenciais.
4. **ATENÇÃO!** Manter um controlo preciso da temperatura e da humidade no interior do compartimento. As flutuações extremas podem afetar negativamente o crescimento das plantas.
5. **ATENÇÃO!** Se estiver a utilizar sistemas de aspersão, certifique-se de que estão corretamente instalados e selados para evitar fugas que possam danificar o interior do armário e a área circundante.
6. **ATENÇÃO!** Não sobrecarregue o espaço do armário com demasiadas plantas. Cada planta precisa do seu espaço para crescer corretamente e receber a quantidade certa de luz e nutrientes.
7. **ATENÇÃO!** Se estiver a utilizar filtros de ar, certifique-se de que os muda regularmente de acordo com as recomendações do fabricante para manter o fluxo de ar e a eficiência do sistema.
8. **ATENÇÃO!** Utilize cabos eléctricos e fichas adequados para evitar sobrecargas eléctricas e possíveis incêndios. Não sobrecarregue as tomadas com demasiados aparelhos.
9. **ATENÇÃO!** Mantenha uma monitorização constante das condições no interior do armário. Utilize termómetros, higrómetros e outros dispositivos para se certificar de que tudo está a funcionar corretamente.
10. **ATENÇÃO!** Se estiver a utilizar produtos químicos, tome medidas para se proteger.
11. **ATENÇÃO!** Se houver crianças em casa, certifique-se de que o armário está fora do seu alcance e de que elas não têm acesso a fios eléctricos ou outros artigos perigosos.
12. **ATENÇÃO!** Evite a exposição a fogo aberto ou chama no interior do armário. Isto pode ser perigoso devido à proximidade de materiais e gases inflamáveis.
13. **ATENÇÃO!** Se guardar produtos químicos, fertilizantes ou substratos no armário, certifique-se de que são guardados em recipientes herméticos.

**14.ATENÇÃO!** Se estiver a cultivar diferentes tipos de plantas no mesmo armário, considere medidas para evitar a transferência cruzada de pragas, doenças e odores entre plantas.

## 2. MONTAGEM



**Passo 1.** Construir a estrutura metálica da tenda montando os postes metálicos e os cantos de plástico de acordo com o diagrama apresentado. Para evitar danos, é muito importante verificar se todos os postes estão completamente inseridos em cada uma das juntas dos cantos. Se não o fizer, não só dificultará a montagem da cobertura da tenda, como também poderá esticar as costuras.

**Passo 2.** Abra completamente o fecho de correr, deixando apenas as janelas laterais fechadas.

**Passo 3.** Localize o teto da tenda e posicione-o cuidadosamente sobre os 4 cantos da estrutura superior, certificando-se de que fica bem ajustado.

**Passo 4.** Coloque o resto do tecido sobre a armação, certificando-se de que fica bem ajustado.

**Passo 5.** Feche o fecho de correr para verificar se a tenda está totalmente fechada.



### 3. DESMONTAGEM

**Etapa 1:** Certifique-se de que a tenda está limpa e seca antes de a desmontar.

**Etapa 2:** Inverter as instruções acima (etapa 5 > etapa 4 > etapa 3 > etapa 2 > etapa 1). Para garantir que a tenda mantém a mesma qualidade de resistência à luz, desmonte-a sempre com cuidado e evite esticar as costuras da cobertura da tenda.

### 4. MANUTENÇÃO E LIMPEZA

A manutenção e a limpeza correctas de uma tenda de cultivo são essenciais para garantir um ambiente saudável para as suas plantas e evitar problemas como pragas, doenças e odores. Aqui estão algumas directrizes que recomendamos que sigas:

**1. horário regular:** Estabeleça um horário regular de manutenção e limpeza. A frequência dependerá de vários factores, como o tipo de plantas que cultiva ou as condições climáticas.

**2. Limpeza das superfícies:** Limpe regularmente todas as superfícies internas do armário. Utilize um pano limpo e húmido para remover o pó e os detritos acumulados. Evite utilizar produtos químicos agressivos que possam deixar resíduos.

**3. Desinfeção:** Efectue periodicamente uma limpeza mais profunda, utilizando uma solução desinfetante suave para limpar as paredes, o chão e quaisquer outros itens internos. Isto ajudará a evitar o crescimento de bactérias e bolores.

**4. Limpeza de ventiladores e filtros:** Limpe estes itens de acordo com as recomendações do fabricante para manter a qualidade do ar e a eficiência da ventilação.

**5. Limpeza do equipamento:** Limpar e verificar regularmente o equipamento, como os sistemas de aspersão, as luzes e os exaustores. Remova o pó e qualquer outra acumulação de sujidade que possa afetar o desempenho.

**6. Limpeza externa:** Não se esqueça de limpar o exterior do armário para evitar a acumulação de pó e sujidade. Um exterior limpo pode também impedir a entrada de pó no compartimento.



## **BELANGRIJK**

OM TE BEWAREN VOOR TOEKOMSTIG GEBRUIK.

Hun belangrijkste doel is om mensen te helpen optimale omstandigheden te creëren voor het kweken van planten, of dat nu voor sier-, medicinale of voedingsdoeleinden is.

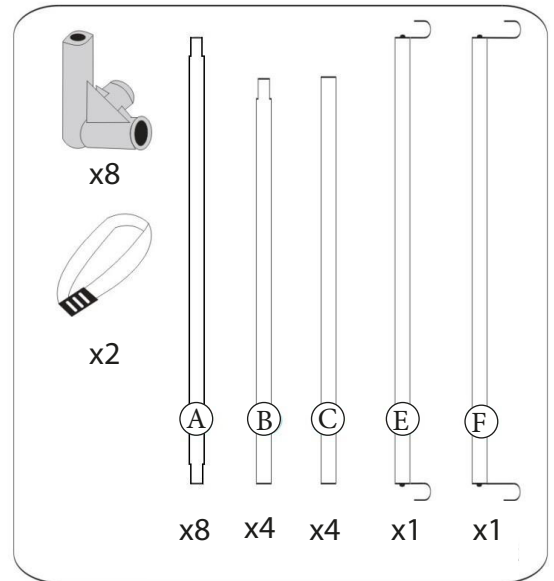
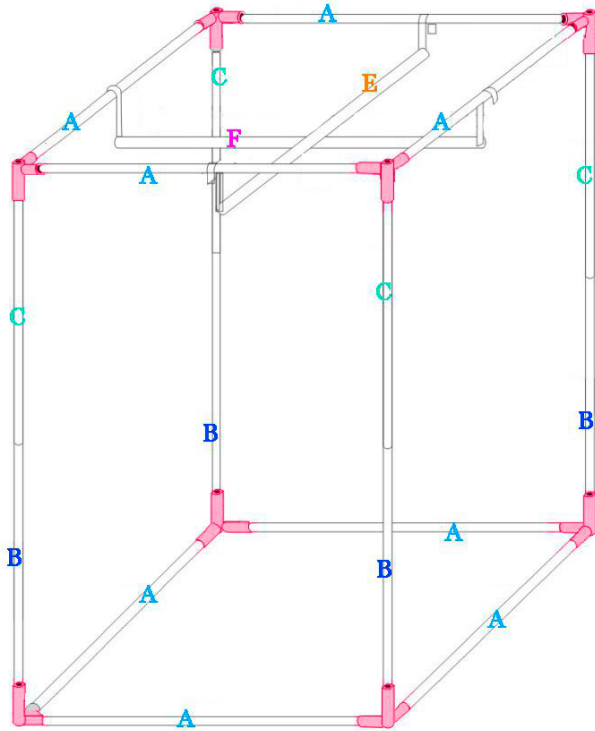
Deze kweekkasten zijn waardevolle hulpmiddelen voor mensen die het groeipotentieel van hun planten willen maximaliseren in een gecontroleerde omgeving.

### **1. WAARSCHUWINGEN**

- 1. WAARSCHUWING!** Controleer of er voldoende ventilatie is om ophoping van vocht en geuren te voorkomen. Slechte ventilatie kan leiden tot schimmelvorming en gezondheidsproblemen met planten.
- 2. WAARSCHUWING!** Als je planten kweekt die sterke geuren verspreiden, gebruik dan luchtfiltersystemen om geuren te beheersen en te voorkomen dat ze zich naar andere ruimtes verspreiden.
- 3. WAARSCHUWING!** Gebruik geschikte verlichtingssystemen en zorg ervoor dat ze goed geïnstalleerd en beveiligd zijn om potentiële gevaren te voorkomen.
- 4. WAARSCHUWING!** Zorg voor een nauwkeurige regeling van de temperatuur en vochtigheid in de behuizing. Extreme schommelingen kunnen de plantengroei negatief beïnvloeden.
- 5. WAARSCHUWING!** Als u sprinklersystemen gebruikt, zorg er dan voor dat deze goed geïnstalleerd en afgedicht zijn om lekken te voorkomen die de binnenkant van de kast en de omgeving kunnen beschadigen.
- 6. WAARSCHUWING!** Zet de kast niet te vol met te veel planten. Elke plant heeft zijn eigen ruimte nodig om goed te groeien en de juiste hoeveelheid licht en voedingsstoffen te krijgen.
- 7. WAARSCHUWING!** Als je luchtfilters gebruikt, zorg er dan voor dat je deze regelmatig vervangt volgens de aanbevelingen van de fabrikant om de luchtstroom en de efficiëntie van het systeem te behouden.
- 8. WAARSCHUWING!** Gebruik de juiste elektrische snoeren en stekkers om overbelasting en brand te voorkomen. Overbelast stopcontacten niet met te veel apparaten.
- 9. WAARSCHUWING!** Houd de omstandigheden in de kast voortdurend in de gaten. Gebruik thermometers, hygrometers en andere apparaten om te controleren of alles naar behoren werkt.
- 10. WAARSCHUWING!** Als je chemicaliën gebruikt, neem dan maatregelen om jezelf te beschermen.
- 11. WAARSCHUWING!** Als er kinderen in huis zijn, zorg er dan voor dat de kast buiten hun bereik staat en dat ze niet bij elektrische draden of andere gevaarlijke voorwerpen kunnen komen.
- 12. WAARSCHUWING!** Vermijd blootstelling aan open vuur of vlammen in de kast. Dit kan gevaarlijk zijn door de nabijheid van brandbare materialen en gassen.
- 13. WAARSCHUWING!** Als u chemicaliën, meststoffen of substraten in de kast bewaart, zorg er dan voor dat deze in luchtdichte containers worden bewaard.

**14. WAARSCHUWING!** Als je verschillende soorten planten kweekt in dezelfde kast, overweeg dan maatregelen om kruisoverdracht van ongedierte, ziekten en geuren tussen planten te voorkomen.

## 2. ASSEMBLAGE



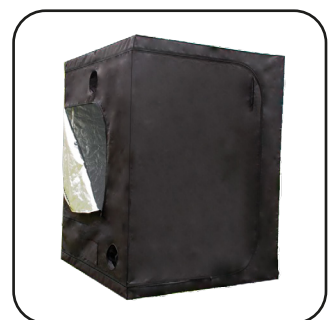
**Stap 1.** Bouw het metalen tentframe op door de metalen stokken en plastic hoeken in elkaar te zetten volgens het getoonde schema. Om schade te voorkomen, is het heel belangrijk om te controleren of alle stokken volledig in elk van de hoekverbindingen zijn geplaatst. Als u dit niet doet, wordt het niet alleen moeilijk om het tentdoek te monteren, maar kunnen ook de naden uitrekken.

**Stap 2.** Rits de ritssluiting volledig open en laat alleen de zijramen dicht.

**Stap 3.** Zoek het tentdak en plaats het voorzichtig over de 4 hoeken van het bovenste frame, zodat het goed aansluit.

**Stap 4.** Leg de rest van de stof op het frame en zorg dat het goed aansluit.

**Stap 5.** Sluit de rits om te controleren of de tent volledig gesloten is.



### 3. DEMONTAGE

**Stap 1.** Zorg ervoor dat de tent schoon en droog is voordat u hem uit elkaar haalt.

**Stap 2.** Ga in omgekeerde volgorde te werk (stap 5 > stap 4 > stap 3 > stap 2 > stap 1). Om ervoor te zorgen dat uw tent dezelfde lichtdichte kwaliteit behoudt, moet u hem altijd voorzichtig demonteren en vermijden dat de naden van het tentdoek worden uitgerekt.

### 4. ONDERHOUD EN REINIGING

Goed onderhoud en reiniging van een kweektent is essentieel om een gezonde omgeving voor je planten te garanderen en problemen zoals ongedierte, ziekten en geuren te voorkomen. Hier zijn enkele richtlijnen die we je aanraden:

- 1. Regelmatig schema:** Stel een regelmatig onderhouds- en schoonmaakschema op. De frequentie hangt af van verschillende factoren, zoals het soort planten dat je kweekt of de klimaatomstandigheden.
- 2. Oppervlaktereiniging:** Reinig alle interne oppervlakken van de kast regelmatig. Gebruik een schone, vochtige doek om opgehoopt stof en vuil te verwijderen. Vermijd het gebruik van agressieve chemicaliën die residuen kunnen achterlaten.
- 3. Desinfectie:** Maak de wanden, vloer en andere interne onderdelen regelmatig grondig schoon met een mild desinfectiemiddel. Dit helpt de groei van bacteriën en schimmels voorkomen.
- 4. Ventilatoren en filters reinigen:** Reinig deze onderdelen volgens de aanbevelingen van de fabrikant om de luchtkwaliteit en ventilatie-efficiëntie te behouden.
- 5. Apparatuur reinigen:** Reinig en controleer regelmatig apparatuur zoals sprinklersystemen, verlichting en afzuigventilatoren. Verwijder stof en andere vuilophopingen die de prestaties kunnen beïnvloeden.
- 6. Externe reiniging:** Vergeet niet de buitenkant van de behuizing schoon te maken om ophoping van stof en vuil te voorkomen. Een schone buitenkant kan ook voorkomen dat stof de behuizing binnendringt.

**VIKTIGT**

ATT SPARA FÖR FRAMTIDA REFERENS.

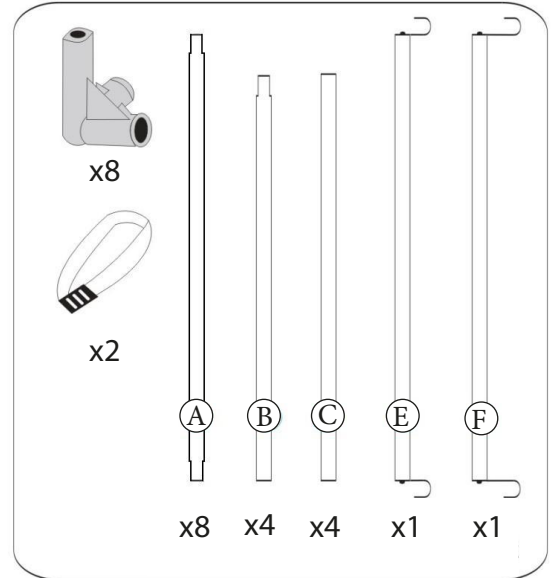
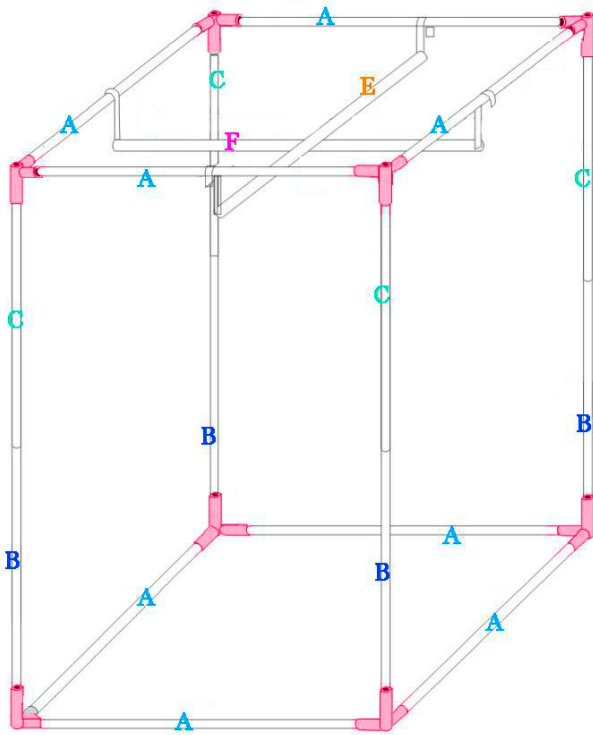
Deras huvudsakliga syfte är att kunna hjälpa människor att skapa optimala förhållanden för odling av växter, oavsett om det är för prydnads-, medicin- eller livsmedelsändamål.

Dessa odlings-skåp är värdefulla resurser för dem som vill maximera tillväxtpotentialen hos sina växter i en kontrollerad miljö.

**1. VARNINGAR**

- 1. VARNING!** Kontrollera att ventilationen är tillräcklig för att förhindra uppbyggnad av fukt och lukt. Dålig ventilation kan leda till mögeltillväxt och hälsoproblem hos växterna.
- 2. VARNING!** Om du odlar växter som avger starka lukter ska du installera luftfiltreringssystem för att kontrollera lukterna och förhindra att de sprids till andra områden.
- 3. VARNING!** Använd lämpliga belysningsystem och se till att de är korrekt installerade och säkrade för att förhindra potentiella faror.
- 4. VARNING!** Håll noggrann kontroll över temperatur och luftfuktighet inne i skåpet. Extrema fluktuationer kan påverka växternas tillväxt negativt.
- 5. VARNING!** Om du använder sprinklersystem, se till att de är korrekt installerade och tätade för att förhindra läckage som kan skada skåpets insida och det omgivande området.
- 6. VARNING!** Överbelasta inte skåputrymmet med för många växter. Varje växt behöver sitt utrymme för att växa ordentligt och få rätt mängd ljus och näring.
- 7. VARNING!** Om du använder luftfilter, se till att byta dem regelbundet enligt tillverkarens rekommendationer för att bibehålla luftflödet och systemets effektivitet.
- 8. VARNING!** Använd rätt sladdar och kontakter för att undvika elektrisk överbelastning och brandrisk. Överbelasta inte uttagen med för många enheter.
- 9. VARNING!** Håll ständig uppsikt över förhållandena inuti skåpet. Använd termometrar, hygrometrar och annan utrustning för att kontrollera att allt fungerar som det ska.
- 10. VARNING!** Om du använder kemikalier, vidta åtgärder för att skydda dig själv.
- 11. VARNING!** Om det finns barn i hemmet, se till att skåpet är utom räckhåll för dem och att de inte kan komma åt elektriska ledningar eller andra farliga föremål.
- 12. VARNING!** Undvik exponering för öppen eld eller lågor inuti skåpet. Detta kan vara farligt på grund av närheten till brandfarliga material och gaser.
- 13. VARNING!** Om du förvarar kemikalier, gödningsmedel eller substrat i skåpet, se till att de förvaras i lufttåta behållare.
- 14. VARNING!** Om du odlar olika typer av växter i samma skåp bör du överväga åtgärder för att förhindra överföring av skadedjur, sjukdomar och lukter mellan växterna.

## 2. MONTERING



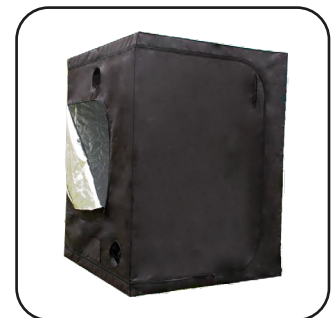
**Steg 1.** Bygg tältstommen av metall genom att montera ihop metallstängerna och plasthörnen enligt bilden. För att undvika skador är det mycket viktigt att kontrollera att alla stolpar är helt isatta i varje hörnfog. Om detta inte görs kommer det inte bara att bli svårt att montera tältduken, utan sömmarna kan också tänjas ut.

**Steg 2.** Dra upp dragkedjan helt så att endast sidofönstren förblir stängda.

**Steg 3.** Leta reda på tälttaket och placera det försiktigt över de 4 hörnen på den övre ramen och se till att det sitter ordentligt.

**Steg 4.** Placera resten av tältduken på ramen och se till att den sitter ordentligt.

**Steg 5.** Stäng dragkedjan för att kontrollera att tältet är helt stängt.





### 3. DISASSEMBLERING

**Steg 1.** Se till att tältet är rent och torrt innan det demonteras

**Steg 2.** Följ instruktionerna ovan i omvänd ordning (steg 5 > steg 4 > steg 3 > steg 2 > steg 1). För att säkerställa att ditt tält behåller samma ljustäta kvalitet ska du alltid ta isär det försiktigt och undvika att sträcka tältdukens sömmar.

### 4. UNDERHÅLL OCH RENGÖRING

Korrekt underhåll och rengöring av ett odlingstält är viktigt för att säkerställa en hälsosam miljö för dina växter och förhindra problem som skadedjur, sjukdomar och lukt. Här är några riktlinjer som vi rekommenderar att du följer:

- 1. Regelbundet schema:** Upprätta ett regelbundet underhålls- och rengöringsschema. Hur ofta beror på flera faktorer, t.ex. vilken typ av växter du odlar eller klimatförhållandena.
- 2. Ytrengöring:** Rengör regelbundet alla skåpets invändiga ytor. Använd en ren, fuktig trasa för att avlägsna ansamlat damm och skräp. Undvik att använda starka kemikalier som kan lämna rester.
- 3. Desinfektion:** Gör regelbundet en mer grundlig rengöring genom att använda ett mildt desinfektionsmedel för att torka av väggar, golv och andra invändiga föremål. Detta hjälper till att förhindra tillväxt av bakterier och mögel.
- 4. Rengöring av fläktar och filter:** Rengör dessa delar enligt tillverkarens rekommendationer för att bibehålla luftkvaliteten och ventilationseffektiviteten.
- 5. Rengöring av utrustning:** Rengör och kontrollera regelbundet utrustning som sprinklersystem, belysning och frånluftsfläktar. Avlägsna damm och annan smuts som kan påverka funktionen.
- 6. Utvändig rengöring:** Glöm inte att rengöra skåpets utsida för att förhindra ansamling av damm och smuts. En ren utsida kan också förhindra att damm tränger in i skåpet.

**WAŻNE**

DO ZACHOWANIA NA PRZYSZŁOŚĆ.

Ich głównym celem jest pomoc ludziom w stworzeniu optymalnych warunków do uprawy roślin, zarówno ozdobnych, leczniczych, jak i spożywczych.

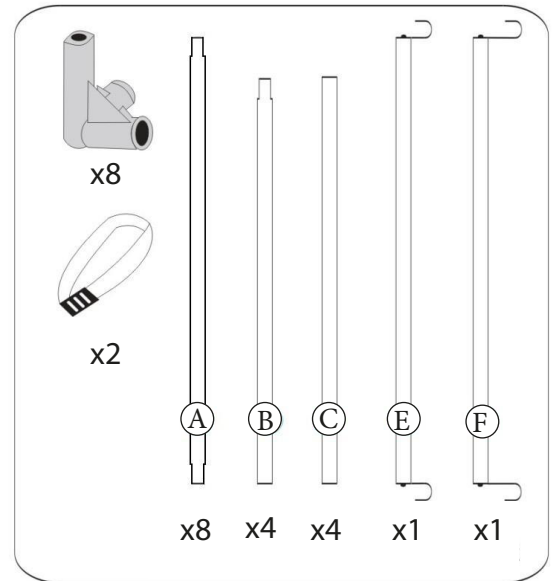
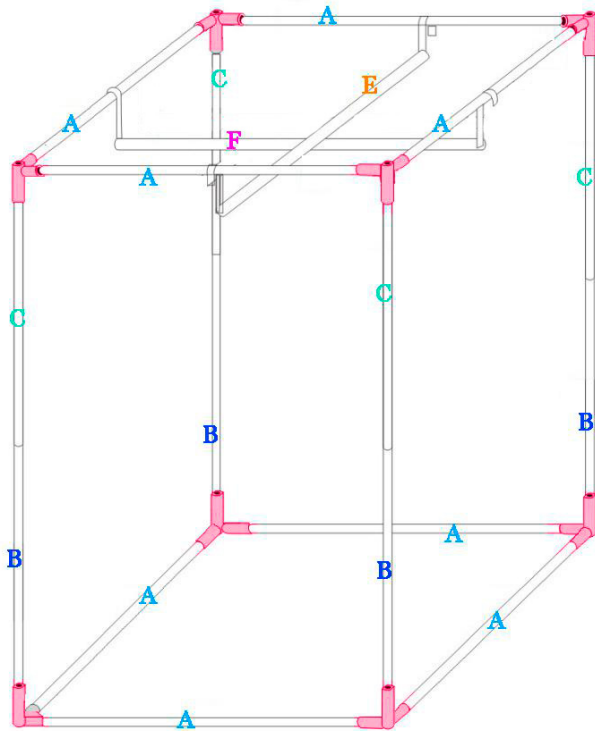
Te szafy uprawowe są cennymi zasobami dla tych, którzy chcą zmaksymalizować potencjał wzrostu swoich roślin w kontrolowanym środowisku.

**1. OSTRZEŻENIA**

- 1. OSTRZEŻENIE!** Należy upewnić się, że zapewniona jest odpowiednia wentylacja, aby zapobiec gromadzeniu się wilgoci i nieprzyjemnych zapachów. Słaba wentylacja może prowadzić do rozwoju pleśni i problemów zdrowotnych roślin.
- 2. OSTRZEŻENIE!** W przypadku uprawy roślin wydzielających silne zapachy, należy wdrożyć systemy filtracji powietrza, aby kontrolować zapachy i zapobiegać ich rozprzestrzenianiu się na inne obszary.
- 3. OSTRZEŻENIE!** Należy używać odpowiednich systemów oświetleniowych i upewnić się, że są one prawidłowo zainstalowane i zabezpieczone, aby zapobiec potencjalnym zagrożeniom.
- 4. OSTRZEŻENIE!** Należy precyzyjnie kontrolować temperaturę i wilgotność wewnątrz obudowy. Ekstremalne wahania mogą niekorzystnie wpływać na wzrost roślin.
- 5. OSTRZEŻENIE!** W przypadku korzystania z systemów zraszania należy upewnić się, że są one prawidłowo zainstalowane i uszczelnione, aby zapobiec wyciekom, które mogłyby uszkodzić wnętrze szafy i otaczający ją obszar.
- 6. OSTRZEŻENIE!** Nie należy przepełniać szafki zbyt dużą liczbą roślin. Każda roślina potrzebuje własnej przestrzeni do prawidłowego wzrostu oraz odpowiedniej ilości światła i składników odżywczych.
- 7. OSTRZEŻENIE!** Jeśli używasz filtrów powietrza, pamiętaj o ich regularnej wymianie zgodnie z zaleceniami producenta, aby utrzymać przepływ powietrza i wydajność systemu.
- 8. OSTRZEŻENIE!** Używaj odpowiednich przewodów elektrycznych i wtyczek, aby uniknąć przeciążeń i pożarów. Nie należy przeciążać gniazdek zbyt dużą liczbą urządzeń.
- 9. OSTRZEŻENIE!** Należy stale monitorować warunki panujące wewnątrz szafy. Używaj termometrów, higrometrów i innych urządzeń, aby upewnić się, że wszystko działa prawidłowo.
- 10. OSTRZEŻENIE!** Jeśli używasz chemikaliów, podejmij kroki, aby się zabezpieczyć.
- 11. OSTRZEŻENIE!** Jeśli w domu są dzieci, upewnij się, że szafka znajduje się poza ich zasięgiem i że nie mają one dostępu do przewodów elektrycznych lub innych niebezpiecznych przedmiotów.
- 12. OSTRZEŻENIE!** Należy unikać kontaktu z otwartym ogniem lub płomieniem wewnątrz szafki. Może to być niebezpieczne ze względu na bliskość łatwopalnych materiałów i gazów.
- 13. OSTRZEŻENIE!** Jeśli w szafce przechowywane są chemikalia, nawozy lub podłoża, należy upewnić się, że są one przechowywane w szczelnych pojemnikach.

**14. OSTRZEŻENIE!** Jeśli w tej samej szafce uprawiane są różne rodzaje roślin, należy rozważyć środki zapobiegające wzajemnemu przenoszeniu się szkodników, chorób i zapachów między roślinami.

## 2. MONTAŻ



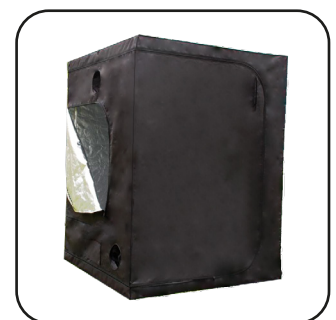
**Krok 1.** Zbuduj metalowy stelaż namiotu, montując metalowe słupki i plastikowe narożniki zgodnie z przedstawionym schematem. Aby uniknąć uszkodzeń, bardzo ważne jest sprawdzenie, czy wszystkie tyczki są całkowicie wsunięte w każde z połączeń narożnych. Niezastosowanie się do tego zalecenia nie tylko utrudni montaż poszycia namiotu, ale może również spowodować rozciągnięcie szwów.

**Krok 2.** Całkowicie rozpiąć zamek błyskawiczny, pozostawiając zamknięte tylko boczne okna.

**Krok 3.** Zlokalizuj dach namiotu i ostrożnie umieść go na 4 rogach górnej ramy, upewniając się, że dobrze przylega.

**Krok 4.** Umieść resztę materiału na ramie, upewniając się, że dobrze przylega.

**Krok 5.** Zamknij zamek błyskawiczny, aby sprawdzić, czy namiot jest całkowicie zamknięty.



### 3. DEMONTAŻ

Krok 1. Przed demontażem upewnij się, że namiot jest czysty i suchy.

Krok 2. Odwróć powyższe instrukcje (krok 5 > krok 4 > krok 3 > krok 2 > krok 1). Aby upewnić się, że namiot zachowa tę samą świątłuszczelność, należy zawsze demontować go ostrożnie i unikać rozciągania szwów poszycia namiotu.

### 4. KONSERWACJA I CZYSZCZENIE

Prawidłowa konserwacja i czyszczenie namiotu uprawowego ma zasadnicze znaczenie dla zapewnienia zdrowego środowiska dla roślin i zapobiegania problemom, takim jak szkodniki, choroby i nieprzyjemne zapachy. Oto kilka wskazówek, których zalecamy przestrzegać:

- 1. Regularny harmonogram:** Ustal regularny harmonogram konserwacji i czyszczenia. Częstotliwość zależy od kilku czynników, takich jak rodzaj uprawianych roślin lub warunki klimatyczne.
- 2. Czyszczenie powierzchni:** Regularnie czyść wszystkie wewnętrzne powierzchnie obudowy. Użyj czystej, wilgotnej szmatki, aby usunąć nagromadzony kurz i zanieczyszczenia. Unikaj stosowania silnych środków chemicznych, które mogą pozostawiać ślady.
- 3. Dezynfekcja:** Okresowo przeprowadzaj dokładniejsze czyszczenie, używając łagodnego roztworu dezynfekującego do wycierania ścian, podłogi i innych elementów wewnętrznych. Pomoże to zapobiec rozwojowi bakterii i pleśni.
- 4. Czyszczenie wentylatorów i filtrów:** Czyść te elementy zgodnie z zaleceniami producenta, aby utrzymać jakość powietrza i wydajność wentylacji.
- 5. Czyszczenie sprzętu:** Regularnie czyść i sprawdzaj sprzęt, taki jak systemy zraszaczy, oświetlenie i wentylatory wyciągowe. Należy usuwać kurz i wszelkie inne zabrudzenia, które mogą wpływać na wydajność.
- 6. Czyszczenie zewnętrzne:** Nie zapomnij o czyszczeniu zewnętrznej części obudowy, aby zapobiec gromadzeniu się kurzu i brudu. Czysta powierzchnia zewnętrzna może również zapobiegać przedostawaniu się kurzu do wnętrza obudowy.

**VIGTIGT**

AT GEMME TIL FREMTIDIG REFERENCE.

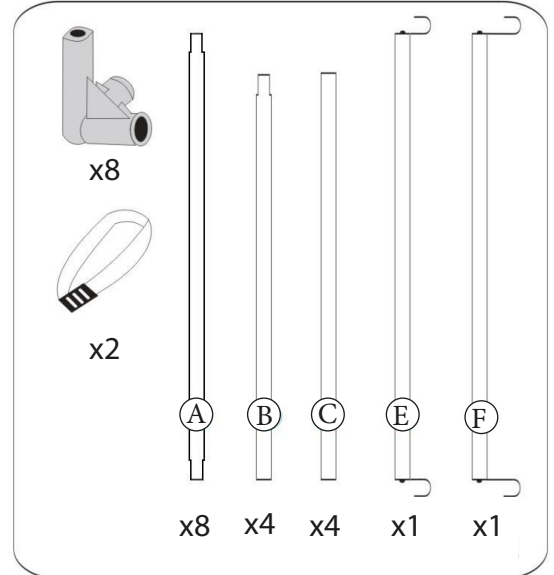
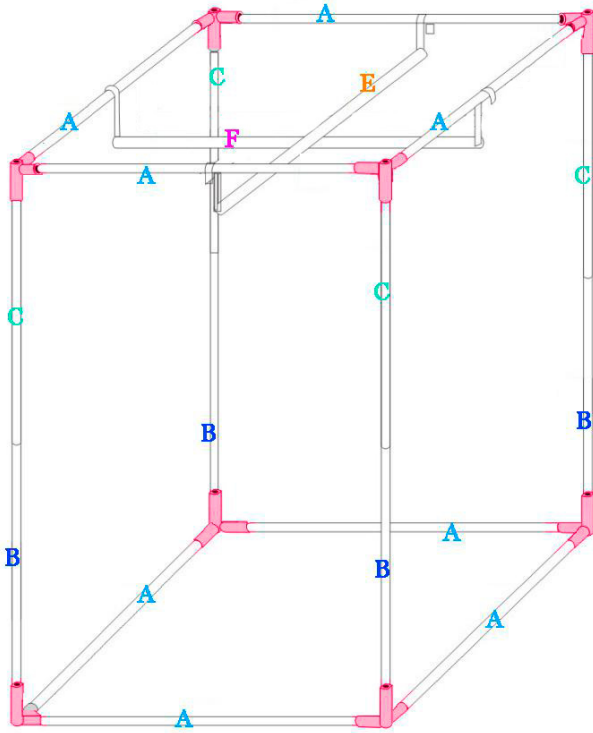
Deres hovedformål er at hjælpe folk med at skabe optimale betingelser for dyrkning af planter, hvad enten det er til prydplanter, medicin eller fødevarer.

Disse dyrkningskabe er værdifulde ressourcer for dem, der ønsker at maksimere vækstpotentialet for deres planter i et kontrolleret miljø.

**1. ADVARSLER**

- 1. ADVARSEL!** Sørg for at kontrollere, at der er tilstrækkelig ventilation til at forhindre fugt- og lugtdannelse. Dårlig ventilation kan føre til skimmelvækst og sundhedsproblemer for planterne.
- 2. ADVARSEL!** Hvis du dyrker planter, der udsender stærke lugte, skal du implementere luftfiltreringssystemer for at kontrollere lugte og forhindre dem i at sprede sig til andre områder.
- 3. ADVARSEL!** Brug passende belysningssystemer, og sørg for, at de er korrekt installeret og sikret for at forhindre potentielle farer.
- 4. ADVARSEL!** Sørg for nøjagtig kontrol af temperatur og luftfugtighed inde i kabinettet. Ekstreme udsving kan påvirke plantevæksten negativt.
- 5. ADVARSEL!** Hvis du bruger sprinklersystemer, skal du sørge for, at de er korrekt installeret og forseglede for at forhindre lækager, der kan beskadige indersiden af kabinettet og det omkringliggende område.
- 6. ADVARSEL!** Lad være med at overfylde kabinettet med for mange planter. Hver plante har brug for plads til at vokse ordentligt og få den rette mængde lys og næring.
- 7. ADVARSEL!** Hvis du bruger luftfiltre, skal du sørge for at udskifte dem regelmæssigt i henhold til producentens anbefalinger for at opretholde luftstrømmen og systemets effektivitet.
- 8. ADVARSEL!** Brug korrekte elektriske ledninger og stik for at undgå elektrisk overbelastning og brandfare. Overbelast ikke stikkontakter med for mange enheder.
- 9. ADVARSEL!** Hold konstant øje med forholdene inde i kabinettet. Brug termometre, hygrometre og andet udstyr til at sikre, at alt fungerer korrekt.
- 10. ADVARSEL!** Hvis du bruger kemikalier, skal du beskytte dig selv.
- 11. ADVARSEL!** Hvis der er børn i hjemmet, skal du sørge for, at skabet er uden for deres rækkevidde, og at de ikke kan få adgang til elektriske ledninger eller andre farlige genstande.
- 12. ADVARSEL!** Undgå at blive udsat for åben ild eller flammer inde i skabet. Det kan være farligt på grund af nærheden til brændbare materialer og gasser.
- 13. ADVARSEL!** Hvis du opbevarer kemikalier, gødning eller substrater i skabet, skal du sørge for, at de opbevares i lufttætte beholdere.
- 14. ADVARSEL!** Hvis du dyrker forskellige typer planter i samme skab, skal du overveje foranstaltninger for at forhindre overførsel af skadedyr, sygdomme og lugte mellem planterne.

## 2. MONTERING



**Trin 1.** Byg metaltelrammen ved at samle metalstængerne og plasthjørnerne i henhold til det viste diagram. For at undgå skader er det meget vigtigt at kontrollere, at alle stænger er sat helt ind i hvert af hjørnesamlingerne. Hvis man ikke gør det, bliver det ikke bare svært at montere teltdugen, men sømmene kan også blive strakt.

**Trin 2.** Lyn lynlåsen helt op, så kun sidevinduerne er lukket med lynlås.

**Trin 3.** Find teltets tag, og placer det forsigtigt over de 4 hjørner af den øverste ramme, og sørg for, at det sidder godt fast.

**Trin 4.** Læg resten af teltdugen på rammen, og sørg for, at den sidder godt fast.

**Trin 5.** Luk lynlåsen for at kontrollere, at teltet er helt lukket.



### 3. AFMONTERING

**Trin 1.** Sørg for, at teltet er rent og tørt, før du afmonterer det.

**Trin 2.** Følg ovenstående instruktioner i omvendt rækkefølge (trin 5 > trin 4 > trin 3 > trin 2 > trin 1). For at sikre, at dit telt bevarer den samme lystætte kvalitet, skal du altid afmontere det forsigtigt og undgå at strække teltdugens sømme.

### 4. VEDLIGEHOVELSE OG RENGØRING

Korrekt vedligeholdelse og rengøring af et væksttelt er afgørende for at sikre et sundt miljø for dine planter og forhindre problemer som skadedyr, sygdomme og lugt. Her er nogle retningslinjer, som vi anbefaler, at du følger:

- 1. Regelmæssig tidsplan:** Fastlæg en regelmæssig vedligeholdelses- og rengøringsplan. Hyppigheden afhænger af flere faktorer, f.eks. den type planter, du dyrker, eller de klimatiske forhold.
- 2. Rengøring af overflader:** Rengør alle indvendige overflader i skabet regelmæssigt. Brug en ren, fugtig klud til at fjerne ophobet støv og snavs. Undgå at bruge skrappe kemikalier, der kan efterlade rester.
- 3. Desinfektion:** Udfør jævnligt en grundigere rengøring ved at bruge et mildt desinfektionsmiddel til at tørre vægge, gulv og andre indvendige genstande af med. Det vil hjælpe med at forhindre vækst af bakterier og skimmelsvamp.
- 4. Rengøring af ventilatorer og filtre:** Rengør disse ting i henhold til producentens anbefalinger for at opretholde luftkvalitet og ventilationseffektivitet.
- 5. Rengøring af udstyr:** Rengør og kontroller regelmæssigt udstyr som f.eks. sprinklersystemer, lys og udsugningsventilatorer. Fjern støv og andet snavs, der kan påvirke ydeevnen.
- 6. Udvendig rengøring:** Glem ikke at rengøre kabinettet udvendigt for at forhindre ophobning af støv og snavs. En ren yderside kan også forhindre støv i at trænge ind i skabet.

Made in P.R.C



HAINING MUXU ELECTRIC APPLIANCE CO.,LTD  
63#,Jingfeng Road, Haining, Zhejiang, 314419  
elisabeth@hmlightingapp.com



GRUPO R. QUERALTÓ S.A.  
Polígono Industrial El Pino, Calle Pino Albar, 24, 41016,  
Sevilla (Spain)  
prrc@queralto.com